



Geschäftsbericht 2022

Pflegezentrum Luegenacher AG

Inhaltsverzeichnis

<u>Jahresbericht des Verwaltungsrates</u>	2
<u>Jahresbericht der Zentrumsleitung</u>	3
<u>Pflege und Betreuung</u>	5
<u>Ökonomie</u>	5
<u>Qualitätsmanagement</u>	7
<u>Mitarbeitende</u>	8
<u>Veranstaltungen und Aktivitäten</u>	11
<u>Dank</u>	14
<u>Kennzahlen</u>	15
<u>Organigramm</u>	15
<u>Verwaltungsrat</u>	16
<u>Geschäftsleitung</u>	16
<u>Finanzielles Ergebnis</u>	17
<u>Jahresrechnung</u>	18

Jahresbericht des Verwaltungsrates



Jahr des Wandels

Das Jahr 2022 war von Veränderung und Weiterentwicklung geprägt. Im Mai wechselte die Zentrumsleitung von Marcel Rügger zu Gabrielle Obrecht. Die Organisationsstrukturen wurden zukunftsorientiert ausgerichtet und eine Geschäftsleitung gebildet. Im Rahmen dieser Anpassungen wurden gleichzeitig über alle Bereiche die Aufgaben und Verantwortlichkeiten überprüft. Dies um die Pflegezentrum Luegenacher AG für die Herausforderungen, wie den Fachkräftemangel und die steigenden Anforderungen insgesamt für Pflegeheime, für die Zukunft gut aufzustellen. Der Verwaltungsrat bedankt sich nochmals bei Marcel Rügger für sein Wirken zu Gunsten der Pflegezentrum Luegenacher AG. Im Verwaltungsrat wurde Robert Bobst an der Generalversammlung im Juni aus dem Verwaltungsrat verabschiedet. An dieser Stelle sei seine langjährige wertvolle Tätigkeit im Verwaltungsrat nochmals herzlich verdankt. Als neues Verwaltungsratsmitglied konnten wir Mathias Woodtli, Geschäftsführer der HAMA Verwaltungen AG, für die Pflegezentrum Luegenacher AG gewinnen und freuen uns über die Zusammenarbeit.

Zukunftsorientierung

Die Pflegezentrum Luegenacher AG stellt an sich hohe Anforderungen als Arbeitgeber und Ausbildungsbetrieb sowie beim Erbringen aller Dienstleistungen. Um dies auch in Zukunft sicherzustellen, wurde im vergangenen Jahr 2022 die Vision, Mission und Strategie für die Pflegezentrum Luegenacher AG ausgearbeitet. In verschiedenen Workshops hat sich der Verwaltungsrat zusammen mit der Zentrumsleitung mit den Herausforderungen der Zukunft auseinandergesetzt und die Strategie formuliert. Im 2023 wird nun das aktuelle Leitbild auf die Strategie abgestimmt und die Massnahmen zur Umsetzung der Strategie festgelegt. Dies alles mit dem Ziel, pflegebedürftigen Menschen einen Ort zu bieten, an dem sie sich wohlfühlen und ihnen eine bedarfsgerechte Pflege und Betreuung geboten wird sowie den Luegenacher als attraktiven Arbeitgeber zu positionieren.

Dank

Wie der nachfolgende Bericht der Zentrumsleitung zeigt, konnte mit dem Abflachen der Covid-19-Pandemie im Jahr 2022 endlich wieder etwas Normalität im Luegenacher einkehren und die verschiedenen Veranstaltungen durchgeführt werden. Insgesamt kann der Verwaltungsrat und die Geschäftsleitung auf ein erfolgreiches 2022 zurückblicken. Ich gratuliere der Zentrumsleitung, Gabrielle Obrecht, zu ihrem gelungenen Start und bedanke mich im Namen des Verwaltungsrates bei der Geschäftsleitung und allen Mitarbeitenden für ihren Einsatz und ihr Engagement für die Pflegezentrum Luegenacher AG.

Für den Verwaltungsrat:



Dr. Ralph Erismann
Präsident

Jahresbericht der Zentrumsleitung



Wir sind in Bewegung

Im Jahr 2022 haben wir in der Pflegezentrum Luegenacher AG einiges bewegt. Nachdem ich im Mai die Geschäftsführung übernommen hatte, galt es die neu aufgestellte Organisation zu festigen und die anstehenden Projekte gemeinsam anzupacken. Personelle Veränderungen gab es nicht nur im Verwaltungsrat und bei der Zentrumsleitung, auch bei anderen Schlüsselfunktionen wie die der Pflegedienstleitung, der Leitung Personal und der Leitung QM & Bildung sowie in weiteren Kaderfunktionen ist es zu Wechseln gekommen. Die meisten Funktionen konnten durch internen Kadernachwuchs besetzt werden. Diese Durchmischung aus intern und extern gewonnenen Fachkräften halfen mir, die Weiterentwicklung sowie die Stabilität des Pflegezentrum sicherzustellen. Nebst der richtigen Konstellation ist auch die Förderung der Zusammenarbeit zentral. Dies haben wir mit verschiedenen Aktivitäten durchs Jahr unterstützt und im ganzen Luegenacher-Team gefördert. Die Pflege der Zusammenarbeit endet nie, daher haben wir für das neue Geschäftsjahr 2023 das Thema «Ich und mein Gegenüber» gewählt. Ein grosses Glück war auch das Abflachen der Covid-19-Pandemie. So war für unsere Bewohnenden wie auch das Luegenacher Team wieder ein Alltag mit Aktivitäten und Veranstaltungen möglich.

Film und neues Erscheinungsbild

Ein besonderes Highlight für uns alle war die Entwicklung des Luegenacher Films. Unsere Bewohnenden und Mitarbeitenden haben dabei mit viel Engagement und Freude mitgewirkt und wir alle freuen uns über das gelungene Ergebnis. Der Film bietet Einblicke in den Alltag im Luegenacher und zeigt die Umsetzung unserer Vision «Luegenacher – Der Ort zum Wohlfühlen». Dieses Statement haben wir ebenfalls in unser neues Logo und die Website integriert und bringen zum Ausdruck, wofür der Luegenacher steht: ein Ort, an dem sich alle Anspruchsgruppen wohl fühlen sollen. Nebst dem Film und dem neuen Logo hat auch unsere Website ein frisches Erscheinungsbild mit benutzerfreundlicher Oberfläche erhalten.

Weiterentwicklung und Herausforderungen

Unsere wichtigste Aufgabe, für die Bewohnenden tagtäglich ein Umfeld zum Wohlfühlen zu schaffen, wurde auch im 2022 nicht einfacher. Wir erfüllen diese Aufgabe mit Herz und aus Überzeugung, auch wenn uns der Fachkräftemangel sowie die steigenden Kosten insgesamt sehr fordern. Umso mehr freut uns die sehr gute Auslastung des Hauses. Von den maximal möglichen 33'215 Tagen erreichten wir im 2022 total 33'126, was einer Auslastung von 99.73% entspricht. Durch die Auslastung und die verschiedenen Entwicklungsmassnahmen resultierte ein erfreuliches Jahresergebnis. Das positive Ergebnis gibt uns die Möglichkeit, den Luegenacher für Bewohnende und Mitarbeitende weiterzuentwickeln. Ich danke Marcel Rüegger für die gute Einführungs- und Übergangszeit. Allen Mitarbeitenden, dem Kader sowie den Geschäftsleitungsmitgliedern danke ich für ihr Engagement und ihr aktives Mitwirken an der Gestaltung der Zukunft. Gemeinsam werden wir die Herausforderungen meistern, damit der Luegenacher «Der Ort zum Wohlfühlen» für alle bleibt. Ich danke Marcel Rüegger für die gute Einführungs- und Übergangszeit. Allen Mitarbeitenden, dem Kader sowie den Geschäftsleitungsmitgliedern danke ich für ihr Engagement und ihr aktives Mitwirken an der Gestaltung der Zukunft. Gemeinsam werden wir die Herausforderungen meistern, damit der Luegenacher «Der Ort zum Wohlfühlen» für alle bleibt.



Pflege und Betreuung

Tages- und Nachtstruktur KARIBU

Unser Angebot der Tages- und Nachtstruktur konnten wir ab Frühjahr wieder fast ohne Einschränkungen anbieten. Das Karibu ermöglicht eine temporäre Entlastung für pflegende und betreuende Angehörige. 2022 wurde dies wieder gerne genutzt. Die aufgrund der Covid-19-Pandemie 2021 eingebrochenen Gästezahlen konnten 2022 wieder von 85 auf 161 Besuche gesteigert werden. Das erfahrene Luegenacher-Team ist spezialisiert für die Betreuung von Menschen mit Demenz und kümmert sich einfühlsam um das Wohlbefinden der Karibu-Gäste. Die Wertschätzung, welche uns Angehörige entgegenbrachten und entgegenbringen, zeigt uns die Wichtigkeit dieses Entlastungsangebotes.



Ökonomie

Hauswirtschaft

Unsere Leitung Hotellerie beziehungsweise ab 2023 Leitung Ökonomie, Manuela Kneubühler, wurde im November 2021 von der Hotel Gastro Union zur «Housekeeperin des Jahres 2022» gewählt. In diesem Zusammenhang fand im Frühjahr ein Fotoshooting im Luegenacher statt. Diese Fotos von unseren Räumlichkeiten wurden für verschiedene Informationsflyer und Werbebroschüren für den Beruf der Hauswirtschaft verwendet. Wir sind stolz auf die Auszeichnung von Manuela Kneubühler und gratulieren nochmals herzlich.



Infrastruktur

Die Gartenanlage auf der Eingangsseite wurde mit Staudenpflanzen in freundlichen Farben und einer Informationsstehle verschönert. Der Speisesaal erhielt neue, bequeme Esstühle in warmen Farben und dazu passende Wandbilder. Das Projekt «Neue Pflegebetten» konnte mit der letzten Lieferung von 19 neuen Betten abgeschlossen werden und die Besucher der Gottesdienste dürfen den Klängen der neu angeschafften Orgel zuhören.

Im Bereich Sicherheit haben wir verschiedene Massnahmen umgesetzt. Für Arbeiten in der Höhe wurde in eine Arbeitsbühne mit einer Höhe bis zu 3.2m investiert, damit gefährliche Arbeiten mit Leitern nicht mehr nötig sind. Alle Brandabschottungen in den Fluchtwegen sind neu und beschriftet. Die Feuerlöscher und Nasslöschposten wurden im 3-Jahres Zyklus gewartet. Auch bezüglich der Stromsparmassnahmen waren wir aktiv und haben die Sparappelle der Gemeinde und des Kantons umgesetzt.



Verpflegung

Der Verpflegungsbereich und die Cafeteria haben die Auswirkungen der Pandemie ebenfalls zu spüren bekommen. Umso mehr haben wir uns gefreut, als wieder Leben in unser Café Lueg einkehrte. Im September startete unser neuer Küchenchef Christoph Benz, der als ausgebildeter Diätkoch im Bereich der Verpflegung für Bewohnende mit Schluckbeschwerden (Dysphagie) wertvolles Wissen einbringt. Zum Samichlaus gab es gleich ein Dysphagie-Samichlaussäckli.

Damit optimal auf die Bedürfnisse der Bewohnenden eingegangen werden kann, fanden 2022 regelmässige Küchenrunden zwischen den Bewohnenden und der Küche statt. So können unsere Bewohnenden ihre Wünsche und Anregungen im direkten Austausch einbringen.

Qualitätsmanagement



Optimierung der Prozesse

Im Jahr 2022 lag der Hauptfokus im Qualitätsmanagement bei der Inbetriebnahme des neuen QM Systems Limsophy. Nachdem im Frühjahr die Prozesslandkarte definiert wurde, konnten alle bestehenden Formulare in Limsophy importiert und Prozesse eingepflegt werden. Rund 1000 Dokumente waren oder sind in Bearbeitung. Die Bereichs- und Prozessverantwortlichen wurden durch regelmässige Schulungen und direkten Support der Projektverantwortlichen mit der Handhabung von Limsophy vertraut gemacht. Der Überarbeitungsprozess sowie die Festigung des QM-Systems, wird auch 2023 noch ein zentrales Thema sein, damit bis Ende Jahr alle Mitarbeitenden mit dem Programm vertraut sind.

Qualität sicherstellen

Die Einführung neuer Mitarbeitenden wurde 2022 neu gestaltet. Nebst dem Vermitteln unserer Grundhaltung und dem Kennenlernen der verschiedenen Abteilungen, erfolgen nun auch systematische Brandschutz- und Sicherheitsschulungen. Die Grundlagen der Hygiene werden ebenfalls im Rahmen der Einführung erklärt. Damit sich alle Mitarbeitenden in einem Brandfall korrekt verhalten, wird jeden Monat eine Brandschutzschulung durchgeführt.

Die Qualitätsentwicklung lebt von regelmässigen Rückmeldungen. Deshalb haben wir 2022 eine Bewohnerbefragung durchgeführt und konnten dabei hervorragende Resultate erzielen. Auch die Mieter im Wohnzentrum und die Bezüger vom Mahlzeitendienst wurden nach ihrer Zufriedenheit befragt. Durch das Qualitätsmanagement werden seit 2022 systematisch interne Audits zu gezielten Themen durchgeführt, um den hohen Qualitätsanforderungen auch in Zukunft gerecht zu werden.

Mitarbeitende im Luegenacher

Unsere 148 Mitarbeitenden sorgen tagtäglich dafür, dass unsere Bewohnenden im Luegenacher bestens versorgt sind. Im vergangenen Jahr haben wir uns intensiv mit den Rahmenbedingungen für unsere Mitarbeitenden auseinandergesetzt. Die Organisationsstruktur sowie die Anstellungsbedingungen wurden überprüft und weiter optimiert. Unserem Credo, den Kadernachwuchs wenn immer möglich aus den eigenen Reihen zu rekrutieren, konnten wir für verschiedene Schlüsselpositionen nachkommen. In Langzeitinstitutionen arbeiten Menschen, die in der Zeit des Fachkräftemangels sehr gefragt sind. Umso mehr freuten uns die 12 Arbeitsjubiläen, welche wir jeweils im 5 Jahresabschnitt feiern. 7 Mitarbeitende feierten ihr 5-Jahre Jubiläum, 3 Mitarbeitende ihr 10-Jahres Jubiläum und je 1 Mitarbeitende feierten ihr 20- Jahre und 25-Jahre Jubiläum. Der Durchschnitt an Dienstjahren lag 2022 über alle Bereiche bei 4,65 Jahren.



Stellenplanvergleich Arbeitsbereich	31.12.2022		31.12.2021	
	Personen	Stellen	Personen	Stellen
Pflege (Tag & Nacht)	79	53,6	74	54,8
Aktivierung / Betreuung	11	7,9	11	7,4
Hauswirtschaft	13	11,6	17	13,9
Verpflegung	16	12,9	9	8
Technischer Dienst	5	4,8	3	3
Qualität / Bildung	2	1,7	2	1,7
Verwaltung	8	6,2	9	6
Mitarbeitende	134	98,7	125	94,8
Lernende Grundausbildung	14	4,2	15	4,5
Total	148	102,9	140	99,3

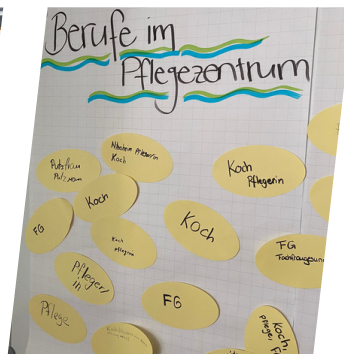
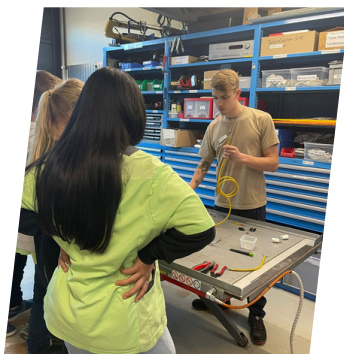
Ausbildung im Luegenacher

Als Ausbildungsbetrieb in der Region tragen wir einen wichtigen Teil zur Nachwuchsentwicklung bei. Im Sommer durften wir 10 Lernenden (5 in der Ökonomie und 5 im Pflegebereich) zu ihrem Abschluss gratulieren. Der schöne Abschluss einer intensiven Zeit wurde im Luegenacher gemeinsam gefeiert, wobei wir vom Küchenteam mit einem wunderbaren Apéro verwöhnt wurden. Besonderen Dank gilt hier auch allen unseren Berufsbildnern sowie unserer Ausbildungsverantwortlichen für ihr engagiertes Wirken zu Gunsten der Auszubildenden.



Zukunftstag

Am Nationalen Zukunftstag vom 10. November 2022 begrüßten wir 23 begeisterte Schülerinnen und Schüler im Pflegezentrum. Unsere Lernenden gestalteten zusammen mit den Berufsbildnern und mit Unterstützung der Personalabteilung einen abwechslungsreichen und spannenden Tag. Die freudigen Gesichter am Abend sowie die Zuversicht, viele junge Menschen für die Berufsfelder begeistert zu haben, waren Lohn für den intensiven Tag.



Weiterbildungen

«Wer aufhört besser zu werden – hört auf gut zu sein», dieses Sprichwort von Philip Rosenthal passt wunderbar zu unserem Weiterbildungsdenken. Auch im vergangenen Jahr wurden diverse Weiterbildungen über alle Bereiche absolviert. Insgesamt wurden 2233 Stunden in die interne und externe Wissenserweiterung investiert. Wir machen das, damit die Mitarbeitenden ihr Wissen für unsere Bewohnenden, für sich selbst und für alle anderen Anspruchsgruppen aktuell halten können. Nachfolgend ein Auszug der verschiedenen Weiterbildungsthemen:

- Basale Stimulation
- Kinästhetik
- Umgang mit Diversität und Notfallsituationen
- Psychische Erkrankungen
- Deutschkurse für fremdsprachige Mitarbeitende
- Mundpflege bei den Bewohnenden
- Kommunikation Kurs wir als Dienstleister
- Regelmässige Weiterbildung im LOBOS sowie für BESA
- Umgang mit Absenzen
- Diverse Sicherheitsschulungen

Auch im Bereich höhere Berufsausbildungen gab es Grund zu feiern. Zwei unserer Pflege-Kaderpersonen absolvierten die Berufsprüfung als «Fachfrau Langzeitpflege und -betreuung».

Betriebliches Gesundheitsmanagement

Nebst der Sicherheitsorganisation galt es auch das betriebliche Gesundheitsmanagement - kurz BGM genannt - zu prüfen und neu zu strukturieren. Im Herbst wurde das BGM neu organisiert, mit dem Ziel, die verschiedenen Leitungen bei der Umsetzung sowie Kontrolle mehr einbeziehen zu können. Die Geschäftsleitung bildet den Gesamtsicherheitsausschuss, die Leitung Personal verantwortet den Gesundheitsschutz und die Leitung QM die Arbeitssicherheit. So kann ein Maximum an Mehrwert und Wissen in die Prozesse einfließen. Ebenfalls wurden die Abteilungsleitungen stärker in die Mitwirkungspflicht genommen.

Freiwilligenarbeit

Mitarbeitende der besonderen Art sind unsere freiwilligen Helferinnen und Helfer. Auf ihre wertvolle Hilfe und Unterstützung durften wir auch 2022 zählen und dafür sind wir sehr dankbar. Sie haben mit grossem Engagement, Freude und Empathie zusätzlich dazu beigetragen, dass unsere Bewohnenden sich bei uns wohlfühlen. Sei es die Begleitung zu einem Auswärtstermin, ein Gespräch oder ein Spaziergang, für unsere Bewohnenden sind die Besuche der Freiwilligen eine willkommene Abwechslung in ihrem Alltag. Die Einsätze an den verschiedenen Anlässen und Veranstaltungen werden ebenfalls sehr geschätzt, und dies nicht nur von den Bewohnenden. Auch die Bezüger unseres externen Mahlzeitendienstes freuen sich über den Kontakt, der bei den Lieferungen entsteht und unsere Mitarbeitenden freuen sich über die Mithilfe. Wir als Pflegezentrum schätzten auch 2022 den grossen Einsatz unserer freiwilligen Mitarbeitenden und gemeinsam feierten wir dies mit einem festlichen Dankesanlass.



Veranstaltungen & Aktivitäten

**"Es gibt zwei Arten, sein Leben zu leben:
entweder so, als wäre nichts ein Wunder,
oder so, als wäre alles ein Wunder."**

- Albert Einstein -

Wir dürfen auf ein spannendes Jahr 2022 mit vielen Höhepunkten zurückblicken. Speziell war, dass wir die Veranstaltungen seit Beginn des Jahres schrittweise wieder aufnehmen konnten und bis zum Ende des Jahres ohne Einschränkungen gemeinsam erleben durften. Besten Dank an Fabienne Rügger, Co-Leitung BAT (Betreuung, Aktivierung, Tages- und Nachtstruktur), welche die Aktivitäten durchs Jahr zusammengetragen hat.

Das Jahr eröffneten wir mit den Schülerinnen und Schülern des Religionsunterrichts der katholischen Kirche Rothrist. Die Sternsinger überbrachten unserem Haus und den Bewohnenden den Segen fürs neue Jahr.

Tierischer Besuch

Im Frühling beehrten uns zwei Besucher der etwas anderen Art. Die Lamas besuchten unsere Bewohnenden in ihren Zimmern auf den Abteilungen. Um zu ihrem Ziel zu gelangen, durften die Lamas zur Freude aller Lift fahren und zeigten uns, dass sie darin geübt sind. Beim anschliessenden Kaffee und Kuchen Treff erhielten alle die Gelegenheit, die Tiere genauer zu begutachten, sie zu streicheln und füttern.



Aktiv bleiben

Vor Ostern wurde tatkräftig angepackt. Über 200 Ostereier gingen durch die Hände der Bewohnenden. Sie wurden auf traditionelle Art mit Blumen und „Zwiebelhöutschli“ verziert und waren an Ostern für alle im Osternäschtle zu finden.

Öffentlicher Bücherschrank

Auch das Bedürfnis zu lesen wurde in diesem Jahr gestillt. Nebst der Wiederaufnahme der Bibliothekbesuche wurde ein öffentlicher Bücherschrank eingerichtet. Nun werden Bücher aktiv zwischen Bewohnenden, Mitarbeitenden und Besuchern ausgetauscht.



Kontakte knüpfen und Beziehungen pflegen

Die Pflegezentrum Luegenacher AG durfte neue Kontakte knüpfen, wechselnde Besuche mit den Bewohnenden der Borna an Veranstaltungen wie Lotto, Musiknachmittag und vielen mehr sowie die Teilnahme am Chäferfest ermöglichten neue Beziehungen und Synergien.



Höhepunkte des Jahres

Im Juni haben wir die runden Geburtstage mit dem Musikverein Rothrist am Jubilarenständli gefeiert, das begleitet von einem feinen Apéro unter dem Sonnensegel in unserer Gartenanlage veranstaltet wurde.

Ein weiterer Höhepunkt des Jahres prägte der Showsäger Lukas Senn. Zum 20-jährigen Jubiläum wurde zum Gedenken an das Ackerland auf dem der Luegenacher gebaut wurde eine Luege (Gemeiner Hohlzahn) mit der Motorsäge aus einem Holzstück geformt, welche nun den Eingang des Pflegezentrums ziert. Dem Künstler durften wir bei seiner Arbeit über die Schultern schauen.



Den Sommer verabschiedeten wir mit verschiedenen Grillanlässen, bevor wir uns den Vorbereitungen für den Dorfmarkt und den Luegenachermärit gewidmet haben. Es wurde viel gestrickt und gebacken, die fleissigen Helfer verarbeiteten Teig zu Bräzeli, um der grossen Nachfrage gerecht zu werden. Das Fest wurde dieses Jahr erstmals im grösseren Rahmen mit mehr Marktständen durchgeführt. Die zahlreichen Besuchenden wurden von zwei Clowninnen unterhalten, die sich unter die Leute mischten. Für die musikalische Stimmung sorgte der Männerchor Rothrist. Wer unser Haus besser kennenlernen wollte, hat sich einer der angebotenen Führungen angeschlossen.



Es wurde nicht nur gearbeitet, sondern auch dem Genuss und Spass wurde Rechnung getragen. Im Herbst besuchten uns Elvis und Chico, zwei Therapieziegen, die uns auf einen Spaziergang begleitet haben, wobei man sie streicheln und füttern durfte.

Mit der Einweihung der Krippe, die von einem freiwilligen Mitarbeitenden aufgefrischt wurde, wurde die Adventszeit eingeläutet. Die Adventszeit verzauberte uns Claudio de Bartolo mit seinem Adventskonzert und wir durften am 14. Dezember unser Adventsfenster eröffnen. Ein weiterer Höhepunkt in der Weihnachtszeit waren die Weihnachtsfeiern, welche neu mit jeweils zwei Angehörigen unserer Bewohnenden durchgeführt werden konnten. Das Jahr 2022 verabschiedeten wir mit einem tollen Silvesterlotto.

Dank

Der Verwaltungsrat und die Geschäftsleitung bedankt sich bei allen Bewohnenden und ihren Angehörigen für das gute Miteinander im Luegenacher sowie allen Personen, die dem Pflegezentrum Luegenacher wohlgesinnt sind.

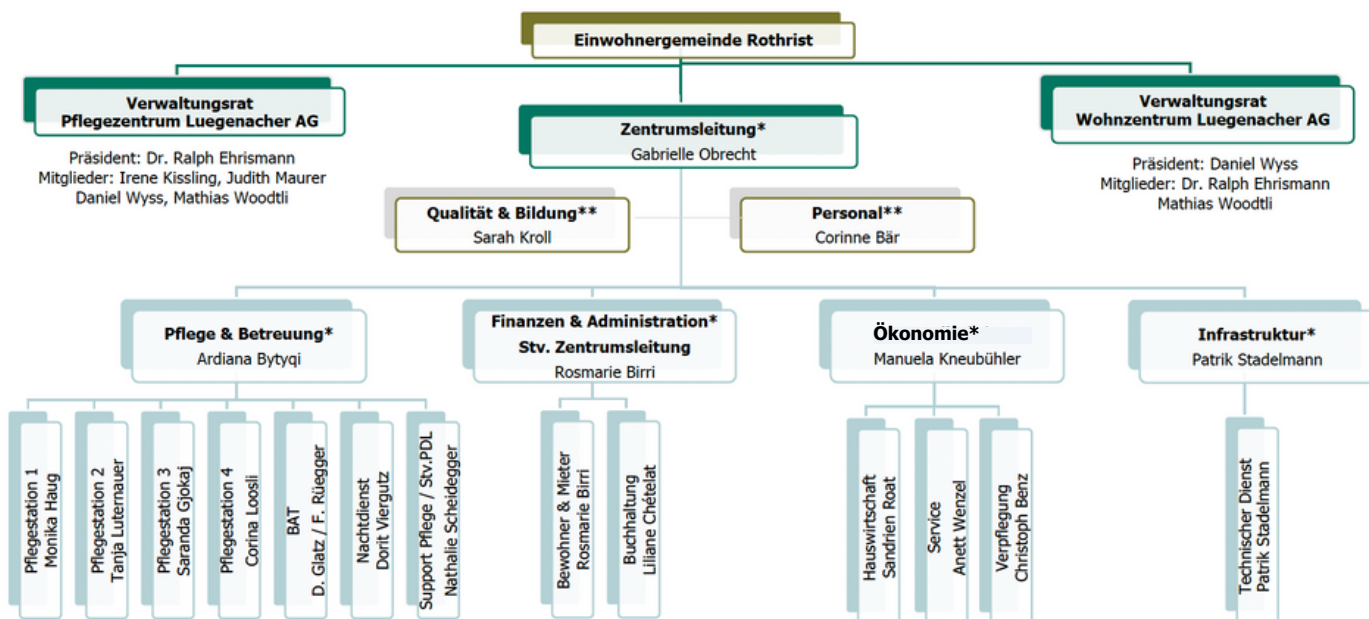
Bei unseren Geschäftspartnern, Lieferanten, Ärzten, Pfarrern, Seelsorger, der Spitex Region Zofingen, Pro Senectute, dem Team des Sozialdienstes der Gemeinde Rothrist, aber auch bei den Fahrern des VBRZ und den Bestattungsinstituten, bedanken wir uns für die gute Zusammenarbeit und die Unterstützung.



Kennzahlen

Auswertung per Stichtag 31.12.	2022	2021
Zimmer / Betten (in Betrieb)	91	91
Total Pensionstage (max. möglich 33'215)	33'126	32'785
Total Pensionstage in %	99.73	98.7
Total Pflagestage (max. möglich 33'215)	32'593	31'867
Total Pflagestage in %	98.13	95.94
Durchschnittliche Pflegestufe	7.0	7.0
Durchschnittsalter aller Bewohnenden pro Jahr	86.22	86.7
Durchschnittsalter der Neueintritte	83.26	83.76
Durchschnittliche Aufenthaltsdauer in Jahren	3.74	3.46
Bewohner mit letztem Wohnsitz vor Eintritt - Rothrist	75	73
Bewohner mit letztem Wohnsitz vor Eintritt - andere Gemeinden	18	21
Eintritte	30	45
Austritte	32	45
Pensionspreis in CHF pro Tag	120.00	115.00

Organigramm



* Geschäftsleitung ** erweiterte Geschäftsleitung

Verwaltungsrat



Dr. Ralph Ehrismann
VR Präsident



Irène Kissling
VR Mitglied



Daniel Wyss
VR Mitglied



Judith Maurer
VR Mitglied



Mathias Woodtli
VR Mitglied

Geschäftsleitung



Gabrielle Obrecht
Zentrumsleitung
Geschäftsleitung



Rosmarie Birri
Leitung Finanzen /
Administration
Mitglied der GL



Ardiana Bytyqi
Pflegedienstleitung
Mitglied der GL



Manuela Kneubühler
Leitung Ökonomie
Mitglied der GL



Patrik Stadelmann
Leitung Infrastruktur
Mitglied der GL



Corinne Bär
Leitung Personal
Mitglied der
erweiterten GL



Sarah Kroll
Leitung Bildung &
Qualität
Mitglied der
erweiterten GL

Finanzielles Ergebnis

Wir blicken auf ein erfolgreiches Jahr zurück. Anstelle des budgetierten Minus haben wir ein positives Jahresergebnis erzielt. Dies auch dank der sehr guten Zimmerauslastung, gezielten Investitionen und einer guten Personalplanung. Wir sind stolz, dass sich unsere Personalstrategie im Personalaufbau und im Einsatz ausgezahlt hat. Im Geschäftsjahr 2022 mussten wir nie auf temporäre Stellenanbieter zurückgreifen, was jeweils stark den Personalaufwand in die Höhe treibt. Tarife für Pension und Betreuung wurden gegenüber 2021 von CHF 115.00 auf CHF 120.00 angepasst.

Vergleich der Hauptpositionen aus der Erfolgsrechnung in CHF

Jahr	2022	2021	Delta
Pensionstaxen	3'988'215	3'762'014	226'201
Pflege- und Betreuungstaxen	6'494'628	6'166'509	328'119
Personalaufwand	8'378'982	8'269'911	109'072
Betriebs-, Aufwands-, Kapitalzins	2'774'429	2'645'457	128'973
Operatives Jahresergebnis	3'740	-288'935	292'675
a.o. / periodenfremder Aufwand / Ertrag	3'231	-143'047	146'278
Jahresergebnis	6'971	-145'888	152'859
Cash Flow*	758'029	1'000'972	-242'943

*Korrektur gegenüber Geschäftsbericht 2021

Hauptpositionen der Bilanz in CHF

Jahr	2022	2021	Delta
Umlaufvermögen	2'803'946	2'693'677	110'268
Liegenschaften / Grundstücke	6'249'800	6'889'000	-639'200
Total Aktiven	9'493'747	9'939'347	-445'601
Fremdkapital	6'751.641	7'227'677	-476'037
Fonds	379'872	356'406	23'465
Eigenkapital	2'363'234	2'355'263	6'971

- Die in den Vorjahren bilanzierten Werte für das Covid Schutzmaterial von CHF 90'000.- wurden im 2022 vollständig abgeschrieben
- Aufgrund des guten Geschäftsabschlusses wurden die 2021 bilanzierten immateriellen Werte vollständig abgeschrieben
- Die Eigenkapitalquote hat sich von 23.7% auf 24.9% gesteigert

Jahresrechnung

Bilanz vor Gewinnverwendung per 31.12.2022 - Aktiven

Aktiven	Anhang	2022	2021	Veränderung	
		in CHF	in CHF	in CHF	in %
Kasse & Postkonto		7'863.20	3'979.50	3'883.70	
Bankkonti		1'406'566.82	1'517'152.46	-110'585.64	
Flüssige Mittel		1'414'430.02	1'521'131.96	-106'701.94	-7.0%
Debitoren					
gegenüber Dritten	7	1'406'009.10	1'047'140.00	358'869.10	
gegenüber Nahestehenden		28'564.85	66'313.70	-37'748.85	
./.. Delkredere		-60'000.00	-60'000.00	0.00	
Forderungen aus Leistungen		1'374'573.95	1'053'453.70	321'120.25	30.5%
Diverse kurzfr. Forderungen	7	1'180.00	0.00	1'180.00	
Vorschüsse		100.00	0.00	100.00	
Übrige kurzfristige Forderungen		1'280.00	0.00	1'280.00	
Warenvorräte		3.00	90'003.00	-90'000.00	
Aktive Rechnungsabgrenzung		13'658.55	29'088.60	-15'430.05	
Total Umlaufvermögen		2'803'945.52	2'693'677.26	110'268.26	4.1%
Gebäude Pflegezentrum	5	6'049'800.00	6'689'000.00	-639'200.00	
Grundstück Sennhofweg 18	5	200'000.00	200'000.00	0.00	
Mobilien Oekonomie		150'800.00	114'000.00	36'800.00	
Mobilien EDV/Kommunikation		50'700.00	9'000.00	41'700.00	
Büroeinrichtungen		6'900.00	11'500.00	-4'600.00	
Maschinen / Apparate		4'500.00	1.00	4'499.00	
Mobilien Pflege		227'100.00	186'500.00	40'600.00	
Fahrzeuge		1.00	1.00	0.00	
Immaterielle Werte (Software, Lizenzen)	10	0.00	35'668.00	-35'668.00	
Total Anlagevermögen		6'689'801.00	7'245'670.00	-555'869.00	-7.7%
Total Aktiven		9'493'746.52	9'939'347.26	-445'600.74	-4.5%

Details zum Anlagevermögen & Abschreibungen 2022

Abschreibungen	Konto	Anschaffungs- wert	Buchwert per 01.01.2022	Zugang 2022	Abgang 2022	Buchwert vor Abschreibung	Abschr. Satz	Abschreib. Ordentlich	Abschreib. Zusätzlich	Abschreib. Total 2022	Buchwert per 31.12.2022
vom Anschaffungswert											
Gebäude Pflegezentrum	1102	21'358'734	6'689'000.00	10'757.60	0.00	6'699'757.60	3.0	642'709.34	7'248.26	649'957.60	6'049'800.00
Land Sennhofweg 18	1100	305'082	200'000.00	0.00	0.00	200'000.00	0.0	0.00	0.00	0.00	200'000.00
vom Buchwert											
Mobilien Oekonomie	1112		114'000.00	74'466.70	0.00	188'466.70	20.0	37'693.34	-26.64	37'666.70	150'800.00
EDV-Hardware / Bürom.	1113		9'000.00	75'491.00	0.00	84'491.00	40.0	33'796.40	-5.40	33'791.00	50'700.00
Büroeinrichtungen	1114		11'500.00	0.00	0.00	11'500.00	40.0	4'600.00	0.00	4'600.00	6'900.00
Maschinen / Apparate	1117		1.00	6'536.30	0.00	6'537.30	30.0	1'961.19	76.11	2'037.30	4'500.00
Mobilien Pflege	1118		186'500.00	97'479.55	0.00	283'979.55	20.0	56'795.91	83.64	56'879.55	227'100.00
Fahrzeuge	1120		1.00	0.00	0.00	1.00	40.0	0.00	0.00	0.00	1.00
Immaterielle Werte	1160		35'668.00	0.00	0.00	35'668.00	1/3 v. Ansch.	17'834.00	17'834.00	35'668.00	0.00
Total			7'245'670.00	264'731.15	0.00	7'510'401.15		795'390.18	25'209.97	820'600.15	6'689'801.00

Bilanz vor Gewinnverwendung per 31.12.2022

Passiven

Passiven	Anhang	2022	2021	Veränderung	
		in CHF	in CHF	in CHF	in %
Fremdkapital					
Kreditoren					
gegenüber Dritten		200'685.54	175'776.21	24'909.33	
gegenüber Nahestehenden	7	94'189.00	76'737.00	17'452.00	
Verbindlich. aus Lieferungen und Leistungen		294'874.54	252'513.21	0.00	0.0%
Hypotheken - unterjähriger Teil	5	600'000.00	600'000.00	0.00	
Kurzfristige verzinsliche Verbindlichkeiten		600'000.00	600'000.00	0.00	0.0%
Depotgelder		425'000.00	396'000.00	29'000.00	
Kreditor Sozialversicherungen		277'271.45	99'569.95	177'701.50	
übrige kurzfr. Verbindlichkeiten		8'255.06	219'179.20	-210'924.14	
Übrige kurzfristige Verbindlichkeiten		710'526.51	714'749.15	-4'222.64	-0.6%
Passive Rechnungsabgrenzung/Rückstellungen	6	546'239.45	460'415.00	85'824.45	
Total kurzfristiges Fremdkapital		2'151'640.50	2'027'677.36	81'601.81	4.0%
Hypotheken - langfristiger Teil	5	4'600'000.00	5'200'000.00	-600'000.00	
Langfristige verzinsliche Verbindlichkeiten		4'600'000.00	5'200'000.00	-600'000.00	-11.5%
Total langfristiges Fremdkapital		4'600'000.00	5'200'000.00	-600'000.00	-11.5%
Fonds					
Aktivierung Bewohner		104'703.63	116'263.02	-11'559.39	
Ferien Bewohner		123'829.74	123'829.74	0.00	
Sanierungsbeiträge Vorsorgebüdung	3	140'000.00	105'000.00	35'000.00	
Personakasse		11'338.38	11'313.73	24.65	
Total Fonds		379'871.75	356'406.49	-11'559.39	
Total Fremdkapital und Fonds		7'131'512.25	7'584'083.85	-529'957.58	-7.0%
Eigenkapital					
Aktienkapital		660'000.00	660'000.00	0.00	
Gesetzliche Gewinnreserven		93'800.00	93'800.00	0.00	
Freie Reserven		1'600'000.00	1'735'000.00	-135'000.00	
Gewinnvortrag Vorjahr		1'463.41	12'351.52	-10'888.11	
Reingewinn (- = Verlust)		6'970.86	-145'888.11	152'858.97	
Total Eigenkapital		2'362'234.27	2'355'263.41	6'970.86	0.3%
Total Passiven		9'493'746.52	9'939'347.26	-445'600.74	-4.5%

Erfolgsrechnung

	Anhang	2022		2021		Abweichung	
		in CHF	in %	in CHF	in %	in CHF	in %
Betriebsertrag							
Pensionstaxen		3'988'515.00	35.7%	3'762'014.00	35.4%	226'501.00	
Pflege- und Betreuungstaxen	1	6'494'627.60	58.2%	6'169'125.60	58.1%	325'502.00	
Debitorenverluste		0.00	0.0%	-2'617.01	0.0%	2'617.01	
Med. Nebenleistungen		97'900.15	0.9%	152'871.21	1.4%	-54'971.06	
Übrige Leistungen für Bewohner		67'774.06	0.6%	70'511.25	0.7%	-2'737.19	
Mietertrag		4'289.40	0.0%	2'640.00	0.0%	1'649.40	
Cafeteria		237.25	0.0%	7'067.01	0.1%	-6'829.76	
Leistung an Personal und Dritte		487'189.17	4.4%	441'238.67	4.2%	45'950.50	
Betriebsbeiträge und Spenden		16'619.30	0.1%	23'581.80	0.2%	-6'962.50	
Nettoerlös aus Lieferung und Leistung		11'157'151.93	100.0%	10'626'432.53	100.0%	530'719.40	5.0%
Aufwand							
Besoldung Pflege und Aktivierung		-4'303'232.35	-38.6%	-4'431'083.30	-41.7%	127'850.95	
Besoldung Verwaltung & Betrieb		-2'738'926.35	-24.5%	-2'548'454.55	-24.0%	-190'471.80	
Sozialleistungen		-1'046'548.00	-9.4%	-1'041'445.75	-9.8%	-5'102.25	
Honorar für Leistungen Dritter		-38'028.50	-0.3%	-32'949.84	-0.3%	-5'078.66	
Personalnebenaufwand	3	-252'247.21	-2.3%	-215'977.15	-2.0%	-36'270.06	
Personalaufwand		-8'378'982.41	-75.1%	-8'269'910.59	-77.8%	-109'071.82	1.3%
Medizinischer Bedarf		-216'520.26	-1.9%	-166'718.29	-1.6%	-49'801.97	
Lebensmittel und Getränke		-528'909.14	-4.7%	-501'007.59	-4.7%	-27'901.55	
Haushaltaufwand		-157'367.26	-1.4%	-177'800.81	-1.7%	20'433.55	
URE Immobilien		-54'882.37	-0.5%	-29'159.50	-0.3%	-25'722.87	
URE Betriebseinrichtungen		-174'056.71	-1.6%	-205'937.23	-1.9%	31'880.52	
URE Sennhofweg 18		-1'223.80	0.0%	-1'244.95	0.0%	21.15	
URE Fahrzeuge		-2'382.95	0.0%	-2'955.90	0.0%	572.95	
URE Werkzeuge		0.00	0.0%	-2'244.85	0.0%	2'244.85	
Anlagenutzung (exkl. Abschreibungen)	2	-98'479.47	-0.9%	-69'520.25	-0.7%	-28'959.22	
Energie / Wasser		-224'506.95	-2.0%	-218'860.60	-2.1%	-5'646.35	
Büro- und Verwaltungsaufwand		-293'102.55	-2.6%	-185'957.37	-1.7%	-107'145.18	
Übriger bewohnerbezogener Aufwand		-30'713.62	-0.3%	-24'235.86	-0.2%	-6'477.76	
Übriger Sachaufwand		-112'301.05	-1.0%	-245'805.44	-2.3%	133'504.39	
Übriger Betriebsaufwand		-1'894'446.13	-17.0%	-1'831'448.64	-17.2%	-62'997.49	3.4%
Abschreibungen Immobilien		-649'957.60	-5.8%	-641'000.00	-6.0%	-8'957.60	
Abschreibungen Mobilien		-170'642.55	-1.5%	-108'099.87	-1.0%	-62'542.68	
Abschreibungen		-820'600.15	-7.4%	-749'099.87	-7.0%	-71'500.28	9.5%
Betrieblicher Gesamtaufwand		-11'094'028.69	-99.4%	-10'850'459.10	-102.1%	-243'569.59	2.2%
Kapitalzinsen und Bankspesen		-1'208.18	0.0%	-1'333.43	0.0%	125.25	
Hypothekarzinsen		-58'175.00	-0.5%	-63'575.00	-0.6%	5'400.00	
Finanzerfolg		-59'383.18	-0.5%	-64'908.43	-0.6%	5'525.25	-8.5%
Operatives Betriebsergebnis		3'740.06	0.0%	-288'935.00	-2.7%	292'675.06	-101.3%
Ausserord. periodenfremder Aufwand			0.0%	0.00	0.0%	0.00	
Ausserord. periodenfremder Ertrag	8	3'230.80	0.0%	143'046.89	1.3%	-139'816.09	
Gesamtergebnis		6'970.86	0.1%	-145'888.11	-1.4%	152'858.97	-104.8%

Antrag an die Generalversammlung

Antrag - Der Generalversammlung wird folgende Verwendung des Bilanzgewinnes beantragt:

In CHF	2022	2021
Vortrag aus Vorjahr	1'463.41	12'351.52
Reingewinn laufendes Jahr	6'970.86	-145'888.11
Bilanzgewinn am 31.12. zur Verfügung Generalversammlung	8'434.27	-133'536.59
Zuweisung gesetzliche Reserven (1)	350.00	0.00
Belastung freier Reserven		-135'000.00
Gewinnvortrag auf neue Rechnung (2)	8'084.27	1'463.41

(1) Gemäss Statuten Art. 34 sind vom Jahresgewinn min. 5% den gesetzlichen Reserven, bis zu einer Höhe von 20% des einbezahlten Aktienkapitals, zuzuweisen.

(2) Der verbleibende Jahresgewinn steht zur Verfügung der Generalversammlung, wobei die Ausschüttung von Dividenden an die Aktionäre sowie die Ausrichtung von Tantiemen ausgeschlossen ist.

Anhang zur Jahresrechnung

Angaben über die in der Jahresrechnung angewandten Grundsätze, soweit nicht vom Gesetz vorgeschrieben: (OR 959c Abs. 1 Ziffer 1)

Die Jahresrechnung 2022 wurde nach den anwendbaren Rechnungslegungsvorschriften des schweizerischen Obligationenrechts (OR 957 ff) erstellt. Der Kontenrahmen entspricht in der Darstellung den Empfehlungen von ARTISET.

Abschreibungen

Die Abschreibungen der Immobilien erfolgen direkt vom Anschaffungswert, jene der Mobilien vom jeweiligen Restwert. Je nach Geschäftsgang werden zusätzliche Abschreibungen vorgenommen.

Angaben, Aufschlüsselungen und Erläuterungen zu Positionen der Bilanz und Erfolgsrechnung: (OR 959c Abs. 1 Ziffer 2)

1.

Pflege- und Betreuungstaxen KVG	31.12.2022 in CHF	31.12.2021 in CHF
von Versicherern	2'138'838.30	2'098'886.40
von Bewohnern	2'513'662.50	2'443'250.50
von öffentlicher Hand	1'842'126.80	1'626'988.70
Total	6'494'627.60	6'169'125.60

Weitere vom Gesetz verlangte Angaben: (OR 959c Abs. 1 Ziffer 4)

3. Verbindlichkeiten gegenüber Vorsorgeeinrichtungen

Seit 1.1.2019 ist die Pflegezentrum Luegenacher AG der Sammelstiftung ASGA Pensionskasse angeschlossen. Die Firma hat die üblichen Rechte und Pflichten gegenüber einer autonomen Pensionskasse. Per 31.12.2022 besteht gegenüber der Vorsorgeeinrichtung eine Verbindlichkeit von CHF 166'361.30.

Fonds Sanierungsbeiträge Vorsorgelösung

Aufgrund des obigen Wechsels verringern sich für Arbeitgeber und Arbeitnehmer die Versicherungsprämien markant, im Gegenzug tragen die Versicherten neu auch Anlagerisiken. Deswegen tätigt der Arbeitgeber in den Jahren 2019-2023 Rückstellungen in der Höhe seiner Prämienersparnisse (CHF 35'000 p.a.) für den Fall einer Sanierung. Sollte in dieser Zeit eine Sanierung notwendig werden, würde der Arbeitgeber diese Rücklage zur Verfügung stellen, bevor die gesetzlich geregelten paritätischen Sanierungsmassnahmen aktiviert würden. Wenn bis zum 31.12.2023 keine Sanierung notwendig ist, steht die dazumalige Rückstellung vollumfänglich zur Verfügung des Arbeitgebers.

4. Anzahl Mitarbeiter

Die durchschnittliche Anzahl Vollzeitstellen liegt weiterhin zwischen 50 und 250.

5. Gesamtbetrag der zur Sicherung eigener Verbindlichkeiten verwendeten Aktiven sowie Aktiven unter Eigentumsvorbehalt

	31.12.2022 in CHF	31.12.2021 in CHF
Buchwert der belasteten Liegenschaft	6'049'800	6'689'000
Schuldbriefe nominell	13'000'000	13'000'000
beanspruchte Hypotheken	5'200'000	5'800'000
davon kurzfristig (< 12 Monate)	600'000	600'000

- Der Versicherungswert unserer Liegenschaft am Sennhofweg 12 beträgt CHF 20'788'000
- Der Versicherungswert der Liegenschaft & Garage am Sennhofweg 18 beträgt CHF 506'000, der Buchwert des Grundstücks beläuft sich auf CHF 200'000

6. Passive Rechnungsabgrenzung/Rückstellung

Die grösste Position reflektiert die Ende 2018 erstellte Rückstellung über CHF 300'000 für eine bestrittene Forderung verschiedener Krankenversicherer gegenüber Pflegezentren im Rahmen der MiGeL-Problematik.

Rechtsfall MiGeL (Rückstellung)	300'000.00	300'000.00
allfällige Mitarbeiterklage (Rückstellung)	35'000.00	0.00
diverse laufende Projekte (Rückstellung)	43'300.00	0.00
nicht bezogene Ferien & Mehrstunden PRA	136'027.60	149'950.00
Revision Jahresrechnung PRA	8'500.00	8'500.00
Diverse PRA	23'411.85	1'965.00
	546'239.45	460'415.00

7. Guthaben & Verpflichtungen gegenüber Nahestehenden und Beteiligungen

In der Position "Kreditoren" ist die Verpflichtung für den Fernwärmebezug 2022 gegenüber der Einwohnergemeinde Rothrist (Aktionär) von CHF 71'215.15 (Vorjahr CHF 76'737.00) enthalten.

Einwohnergemeinde Rothrist (Aktionär) Fernwärme	71'212.15	76'737.00
Wohnzentrum Luegenacher AG	5'360.00	0.00
Mipec AG, Inhaber R. Ehrismann, Präsident Verwaltungsrat	15'866.70	0.00
REDI AG Treuhand, Revisionsstelle	1'750.15	0.00
Total	94'189.00	76'737.00

Forderungen

Die Position "Debitoren" beinhaltet folgende Forderung gegenüber unserer Schwestergesellschaft, der Wohnzentrum Luegenacher AG:

Verrechnete Dienstleistungen (4. Quartal)	0.00	31'250.00
Fernwärmebezug	28'484.85	30'694.80
Diverse Forderungen	80.00	4'368.90
Total	28'564.85	66'313.70

8. Erläuterungen zu ausserordentlichen, einmaligen oder periodenfremden Positionen der Erfolgsrechnung (OR 959c Abs. 2 Ziffer 12)

2022: Der a.o. Ertrag über CHF 3'237.8 betrifft eine Rückvergütung der AXA Pensionskasse aus einem Fall im Jahre 2018.

2021: Der a.o. Ertrag setzt sich aus zwei mit Zweckbestimmung erhaltenen Spenden zusammen. CHF 123'046.89 ist der Liquidationserlös des Vereins Wohn- und Pflegezentrum Luegenacher, welcher 2021 aufgelöst wurde. CHF 20'000 sind eine Zuwendung der Stiftung Hilfsfonds Altersheim.

9. Rechtliche oder tatsächliche Verpflichtungen, bei denen ein Mittelabfluss entweder als unwahrscheinlich erscheint oder in der Höhe nicht verlässlich geschätzt werden kann

Eventualverbindlichkeiten

Eventualverpflichtung gegenüber Kanton Aargau in der Höhe von 7/25 von CHF 3'500'000 (Vorjahr 8/25)	980'000.00	1'120'000.00
---	------------	--------------

Wesentliche Ereignisse nach dem Bilanzstichtag

Nach dem Bilanzstichtag sind keine wesentlichen Ereignisse eingetreten, welche die Aussagefähigkeit der Jahresrechnung 2022 beeinträchtigen könnten.

Bericht der Revisionsstelle zur eingeschränkten Revision

an die Generalversammlung der
Pflegezentrum Luegenacher AG, Rothrist

Als Revisionsstelle haben wir die Jahresrechnung (Bilanz, Erfolgsrechnung und Anhang) der Pflegezentrum Luegenacher AG für das am 31. Dezember 2022 abgeschlossene Geschäftsjahr geprüft.

Für die Jahresrechnung ist der Verwaltungsrat verantwortlich, während unsere Aufgabe darin besteht, die Jahresrechnung zu prüfen. Wir bestätigen, dass wir die gesetzlichen Anforderungen hinsichtlich Zulassung und Unabhängigkeit erfüllen.

Unsere Revision erfolgte nach dem Schweizer Standard zur eingeschränkten Revision. Danach ist diese Revision so zu planen und durchzuführen, dass wesentliche Fehlaussagen in der Jahresrechnung erkannt werden. Eine eingeschränkte Revision umfasst hauptsächlich Befragungen und analytische Prüfungshandlungen sowie den Umständen angemessene Detailprüfungen der beim geprüften Unternehmen vorhandenen Unterlagen. Dagegen sind Prüfungen der betrieblichen Abläufe und des internen Kontrollsystems sowie Befragungen und weitere Prüfungshandlungen zur Aufdeckung deliktischer Handlungen oder anderer Gesetzesverstösse nicht Bestandteil dieser Revision.

Bei unserer Revision sind wir nicht auf Sachverhalte gestossen, aus denen wir schliessen müssten, dass die Jahresrechnung sowie der Antrag über die Verwendung des Bilanzgewinns nicht dem schweizerischen Gesetz und den Statuten entsprechen.

Frauenfeld, 14. März 2023

REDI AG Treuhand



Patricia Ruprecht
Zugelassene Revisionsexpertin
Leitende Revisorin



Helena Umbricht
Zugelassene Revisorin

Beilagen:
Jahresrechnung (Bilanz, Erfolgsrechnung und Anhang)
Antrag über die Verwendung des Bilanzgewinns





LUEGENACHER

Der Ort zum Wohlfühlen

